

INSTRUCTIVO ARMADO DISPLAY CARTON CORRUGADO EXCELLENCE

CONTENIDO



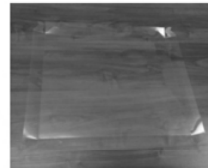
Base (1)



Cajon (1)



Cabezal (1)



Bandeja antihumedad (1)



Separador vertical largo (1)

Separador horizontal corto (2)

Fondos cajon (6)

Se sugiere seguir la secuencia indicada cuidadosamente y predoblar todos los trazados previamente, acompañando el doblado para que las trabas calcen perfectamente en cada ranura, logrando así una óptima terminación del display.

ARMADO DE LA BASE



1



2



3



4



5

Desplegar la base, doblando primeramente los laterales hacia adentro, luego, sobre ellos colocar el frente **fig. 1**. Colocar verticalmente y encastrar cada pestaña en su ranura correspondiente, rebatiendo hacia adentro los extremos que luego de insertados se despliegan para trabarse. muestra la **fig. 2. y 3**

Luego armar la bandeja plástica antihumedad doblando cada lateral 90° insertando las trabas correspondientes. Colocar la base dentro de la misma. Esto evita que el exhibidor no se moje en contacto con la humedad del piso. **fig. 5**

ARMADO DEL CAJON



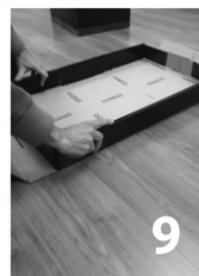
6



7



8



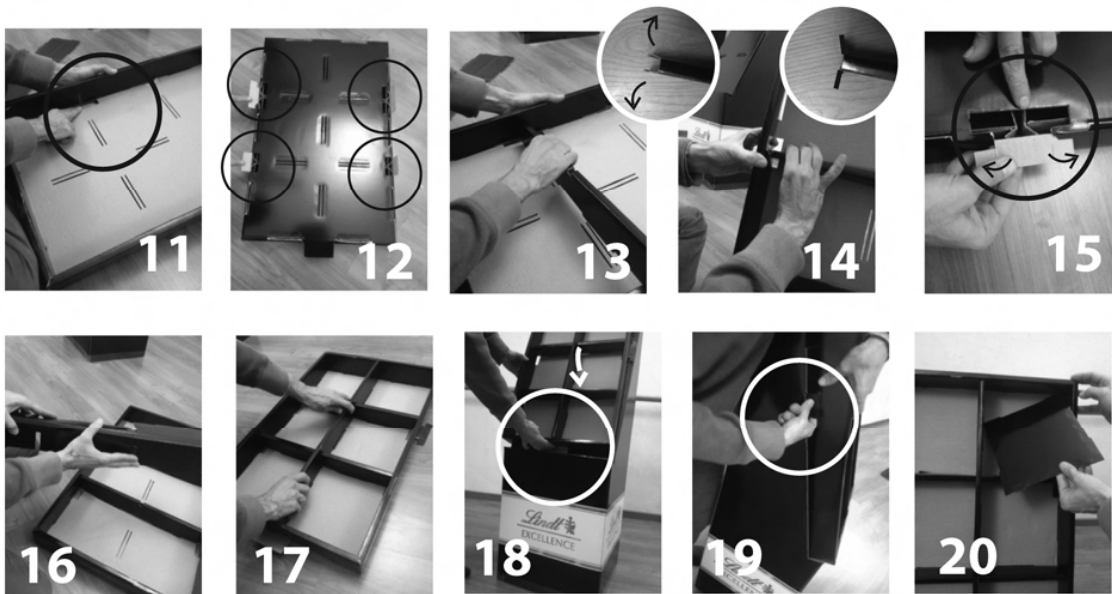
9



10

Primeramente predoblar todos los trazados -sobre todo los dobles- y acompañar el movimiento suavemente en toda la extensión ya que son piezas largas y delicadas. Esto permitirá además que en el momento de encastrarse lo haga correctamente. **fig. 6. y 7.**

Comenzar el armado trabando las aletas de arriba y abajo entre sí **fig. 8.** Luego continuar con el doblado de las aletas largas laterales para terminar cerrando el cajon con las aletas cortas superiores e inferiores **fig. 9. y 10**



Para colocar los 2 separadores horizontales (cortos) primeramente debemos abrir las 4 ventanitas que permiten facilitar la colocacion de las trabas internas que se muestran en la **fig. 11 y 12** (esta última las muestra desde la parte posterior del cajon.)

Primeramente presentar el separador con las orejitas paralelas **fig.13**, para luego abrirlas hacia afuera al encontrarse con la parte interna del lateral como se muestra en la **fig. 14**. Deben quedar ocultas dentro de la pared.

En la **figura 15** podemos apreciar como esta posicionada correctamente la pieza desde la parte posterior. Repetir la operacion con el otro separador.

Por último colocar el separador vertical -predoblandolo con cuidado- (**fig. 16**) antes de doblarlo totalmente y acompañar el movimiento en toda su longitud para evitar que se deteriore.

Encastrar en forma perpendicular con los 2 separadores horizontales. (**fig. 17**)

Finalmente colocar el cajón y fijarlo a la base con la traba que esta en la parte inferior **fig 18** y luego con los 2 laterales **fig. 19**. No olvidar colocar los 6 fondos para evitar que se vea el carton. Verificar que es un rectángulo cuyo lado mas largo va en forma vertical. **Fig 20**

ARMADO DEL CABEZAL



MODELO TERMINADO



Armar el cabezal como si fuera una caja. **Fig 21**

Doblar hacia adentro todas las solapas de la parte inferior, dejando las grandes sin doblar **Fig. 22**. Luego tome la solapa posterior **Fig. 23** (la que tiene las trabas rebatibles) y colóquela en la ranura de la solapa superior de la base **Fig. 24**. Por último insertar la solapa frontal en la ranura superior del cajon **Fig. 25** y deslizarla hacia adentro para lograr que el cabezal se trabe y quede perpendicular al piso. **Fig. 25**.