

# INSTRUCTIVO ARMADO DISPLAY CARTON CORRUGADO

LINDT PASCUAS / LINDOR (ambos tienen el mismo procedimiento de armado)

## CONTENIDO



Cuerpo (1)



Estantes (4)

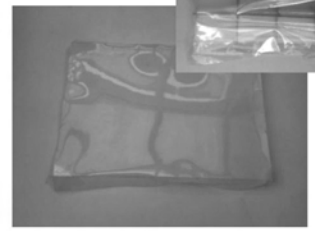


Cabezal (1)



Base (1)

Soportes plasticos para estantes (8)



Bandeja antihumedad (1)

Se sugiere seguir la secuencia indicada cuidadosamente y predoblar todos los trazados previamente, acompañando el doblado para que las trabas calcen perfectamente en cada ranura, logrando así una óptima terminación del display.



1



2

Detalle pegado aleta superior



3

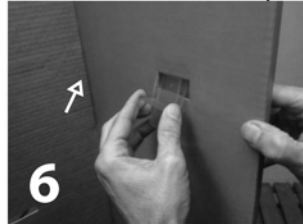


4

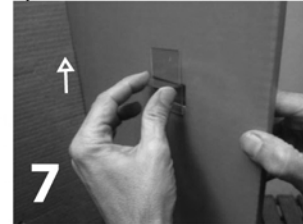


5

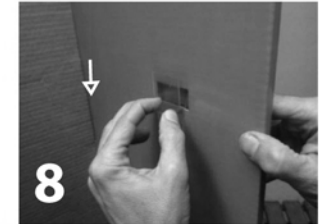
Detalle colocacion soporte para estantes



6



7



8



vista lateral de soporte estante



9



10



11



12



Bandeja transparente antihumedad

Tomar el cuerpo, rebatir hacia adentro y encastrar cada pestaña en su ranura. **fig. 1**

Colocar verticalmente y doblar hacia adentro las aletas inferiores como muestra el **fig. 2**.

Despegar de la parte superior la cinta bifaz para pegar la aleta superior como muestra el detalle (**fig. 3,4, y 5**)

Luego tomar los soportes plasticos de estantes y colocar en cada una de las 8 ranuras tal como muestra el detalle de la **fig. 6,7, y 8** poniendo especial atención en la posición de la misma (**ver detalle**)

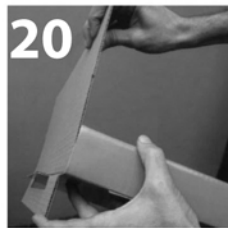
-primero hacia arriba y luego hacia abajo-

Tomar la base doblando hacia adentro todas las aletas, **fig. 9**

Fijarla al cuerpo con el mismo soporte de estante para que no se mueva (es decir que los 2 soportes inferiores sujetan la base y sostienen el estante **fig. 10**. Esto se muestra claramente en la **fig. 11 y 12**.

Luego armar la bandeja plástica antihumedad doblando cada lateral 90° insertando las trabas correspondientes. Colocar la base y el cuerpo dentro de la misma.

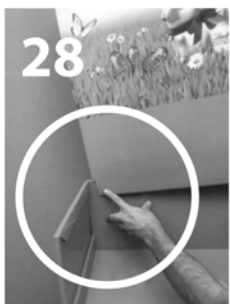
Esto evita que el exhibidor no se moje en contacto con la humedad del piso.



vista desde arriba



vista posterior



Por último colocar el cabezal por delante del estante superior cuidadosamente en la guía para calzarlo hasta que haga tope. **Fig 28 y 29.**

En la **fig. 30** se muestran ambos modelos terminados.

**ARMADO DE LOS ESTANTES**  
Primeramente descartonar todas las ranuras y predoblar los trazados (especialmente los dobles) para que luego las trabas calcen perfectamente y el carton se pliegue correctamente. **fig. 13 y 14** Comenzar por la cenefa del frente, que debe trabarse con el fondo del estante. **fig. 15.** Luego -con todas las solapitas hacia adentro-, cerrar ambos laterales cubriéndolas. **fig. 16 y 17.**

Una vez armado el estante, comenzar por colocarlo sobre la base de la siguiente manera> Levantar el fondo 90° hacia arriba, **fig. 18** mientras la solapa inferior se pliega 90° hacia abajo. La solapa central se inserta recta en el fondo de la ranura. **fig. 19, 20.**

En la **fig 21 y 22** se muestra como debe trabarse el estante en la misma ranura que fija la base. La vista desde arriba (**fig. 23 y 24**) y la vista posterior aclaran este procedimiento (**fig. 25 y 26**) Repetir este procedimiento con todos los estantes, ayudándose con la perforación circular del respaldo que lo facilita mucho. **Fig 27.**

**MODELO TERMINADO**



**30**